

ПРИЛОЖЕНИЕ А
(обязательное)

Программное обеспечение

ВЛАГОМЕР ЗЕРНА

ЭВЛАС-5

РУКОВОДСТВО ПОЛЬЗОВАТЕЛЯ
САП 030.00.00.001 ПО

ОГЛАВЛЕНИЕ

ОГЛАВЛЕНИЕ	2
НАЗНАЧЕНИЕ	3
СОСТАВ	3
УСТАНОВКА	3
ВНЕШНИЙ ВИД И ЭЛЕМЕНТЫ УПРАВЛЕНИЯ.....	4
РАБОТА С ПРОГРАММОЙ.....	5
КОРРЕКЦИЯ ГРАДУИРОВКИ.....	6
РЕДАКТИРОВАНИЕ НАЗВАНИЙ КУЛЬТУР.....	6
ОБМЕН ВИДАМИ КУЛЬТУР.....	7
ЗАПИСЬ ИЗМЕНЕННЫХ ДАННЫХ	8
ВОССТАНОВЛЕНИЕ ДАННЫХ.....	9



ВНИМАНИЕ! Перед началом работы с данным программным обеспечением внимательно изучите настоящее руководство. К работе допускаются лица, изучившие настоящее руководство и руководство по эксплуатации анализатора, имеющие навыки работы на компьютере в ОС Windows 98, 2000 и прошедшие инструктаж по технике безопасности.

Настоящее руководство пользователя распространяется на программное обеспечение (в дальнейшем – ПО) для влагомер зерна «Эвлас-5» (в дальнейшем - влагомер) и содержит описание программы и методику работы.

НАЗНАЧЕНИЕ

ПО предназначено для настройки влагомера, путём изменения установок, находящихся в памяти прибора. ПО устанавливается на IBM-совместимый персональный компьютер, работающий под операционной системой Windows 98 или 2000 (фирмы Microsoft).

СОСТАВ

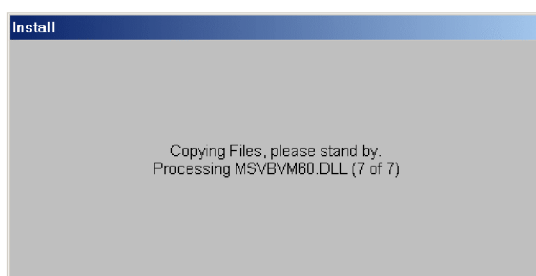
ПО предоставляется потребителю на компакт-диске и состоит из следующих файлов:

- Папка Setup – содержит все необходимые файлы для инсталляции ПО на Ваш компьютер;
- N_00.eep (где N- заводской номер вашего влагомера) - аварийный файл, содержащий начальные установки влагомера на момент выпуска.

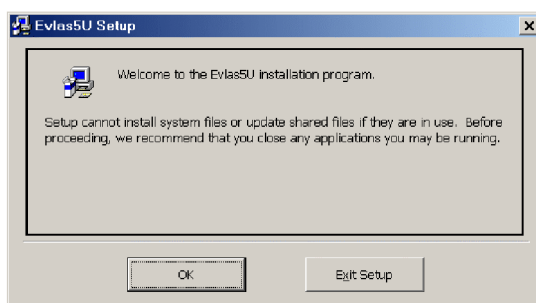
УСТАНОВКА

Для установки программного обеспечения на ваш персональный компьютер выполните следующие пункты:

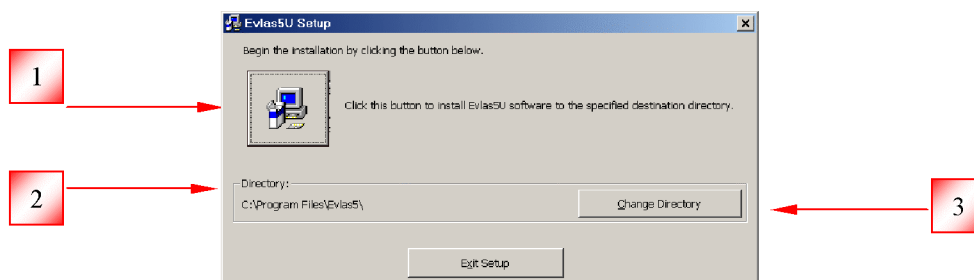
- 1) Закройте все программы на вашем компьютере.
- 2) Вставьте установочный компакт-диск в привод CD-ROM Вашего компьютера. Если автозагрузка вашего привода не отключена, то установка ПО запустится автоматически. В противном случае войдите в папку Setup, и запустите файл setup.exe.
- 3) Когда запустится установка, на экране появится следующее окно:



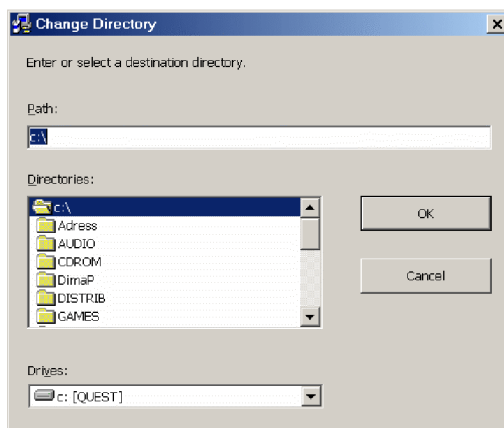
Это означает, что на Ваш компьютер производится копирование необходимых файлов. Когда все файлы скопируются, автоматически запустится мастер инсталляции ПО, и на экране компьютера появится следующее окно:



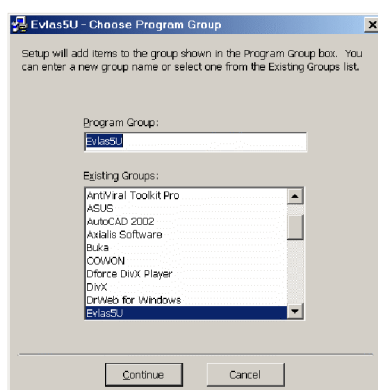
Нажмите кнопку “Ок”. Теперь окно примет вид:



Мастер предложит установить ПО по маршруту, указанному в строке 2 (по умолчанию это C:\Program Files\Evlas5). Если Вы с этим согласны, нажмите кнопку 1, либо, нажав кнопку 3, выберите нужный маршрут:

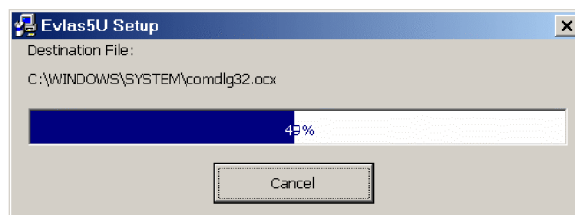


После нажатия на кнопку 1, экран принимает следующий вид:



Нажмите кнопку “Continue”

Происходит процесс инсталляции, сопровождающийся линейным индикатором:



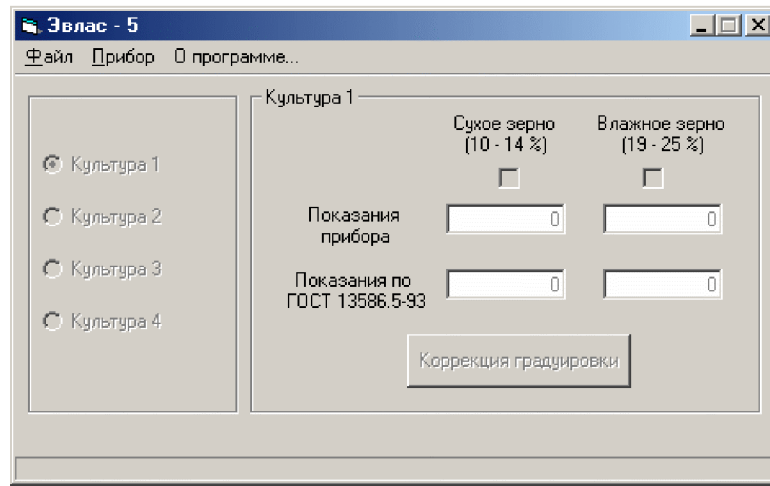
Когда индикатор заполнится на 100%, выведется окно, вида:



Инсталляция программного обеспечения завершена. Перепишите в директорию, в которую установили программное обеспечение, аварийный файл (с расширением “eep”).

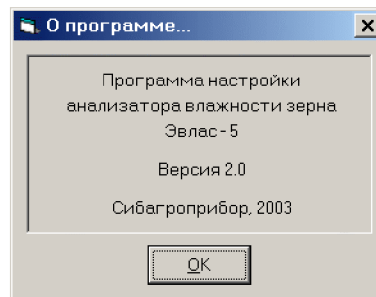
ВНЕШНИЙ ВИД И ЭЛЕМЕНТЫ УПРАВЛЕНИЯ

Запустите программу Evlas5U.exe (Пуск ->Программы-> Evlas5 -> Evlas5U)
При запуске на экране появляется окно следующего вида:



В данном окне есть два меню: меню «Файл», который открывает доступ к режимам работы с файлами, и меню «Прибор» - к режимам работы с прибором.

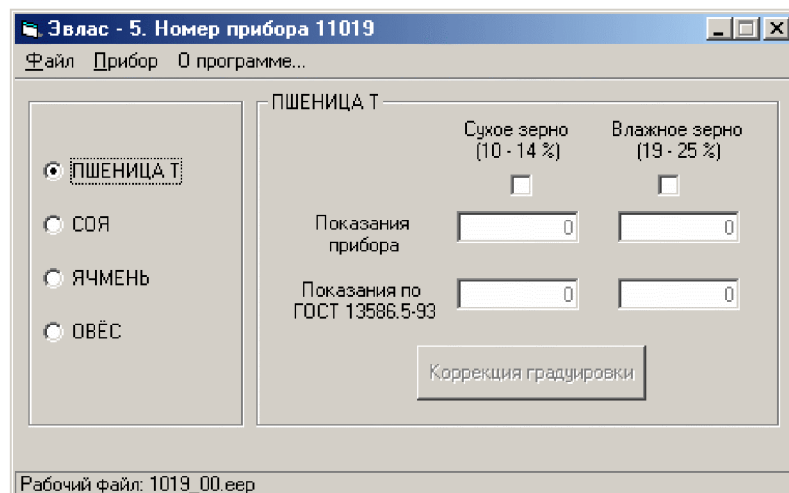
Кнопка «О программе...» предназначена для получения информации о программе, в частности об её версии.



РАБОТА С ПРОГРАММОЙ

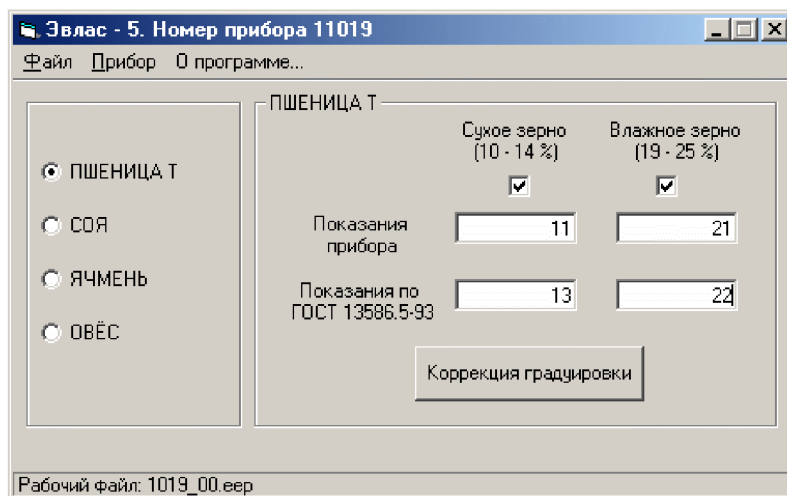
Соедините влагомер и персональный компьютер через последовательный порт COM1 или COM2 с помощью нуль-модемного кабеля и адаптера, поставляемого в комплекте с анализатором. Соединение нужно проводить, когда влагомер и компьютер выключены. После этого вы можете включить влагомер и компьютер.

Откройте папку, в которую Вы установили программу для работы с влагомером. Запустите программу. В меню «Прибор» установите необходимый порт, через который вы произвели соединение. Для дальнейшей работы необходимо загрузить аварийный файл в компьютер. Для этого в меню «Файл» выберите пункт «Загрузить EEPROM». В диалоговом окне выберите аварийный файл. Нажмите кнопку «ОК».

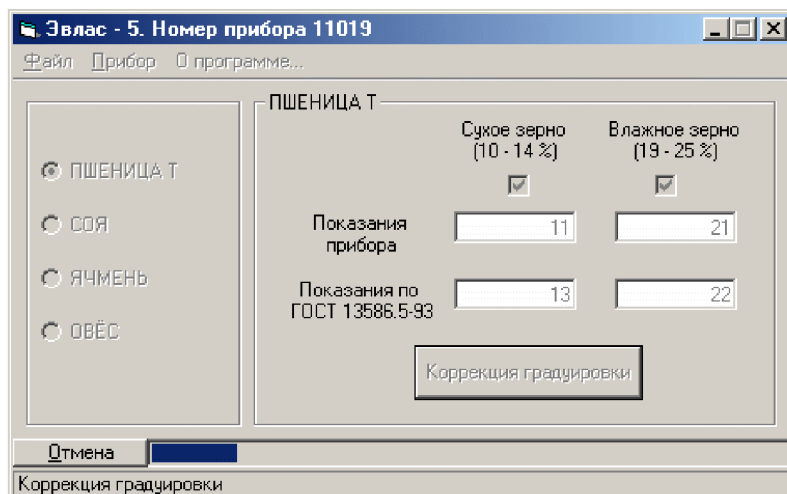


КОРРЕКЦИЯ ГРАДУИРОВКИ

Для коррекции градуировки выберете из списка нужную Вам культуру и диапазон влажности зерна (в случае необходимости можно использовать оба диапазона), внесите в соответствующие окна показания влагомера и показания влажности, полученные по ГОСТ 13586.5-93. Нажмите кнопку «Коррекция градуировки».

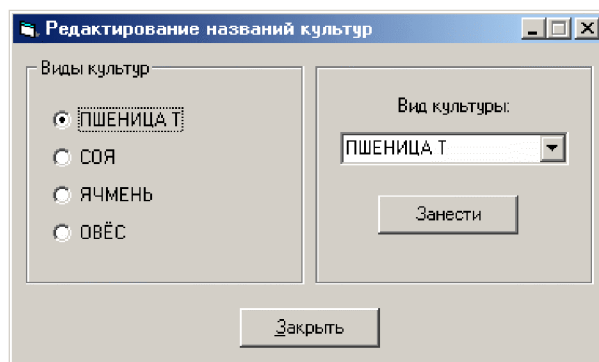


Происходит процесс пересчета градуировочных коэффициентов влагомера, сопровождающийся линейным индикатором:



РЕДАКТИРОВАНИЕ НАЗВАНИЙ КУЛЬТУР

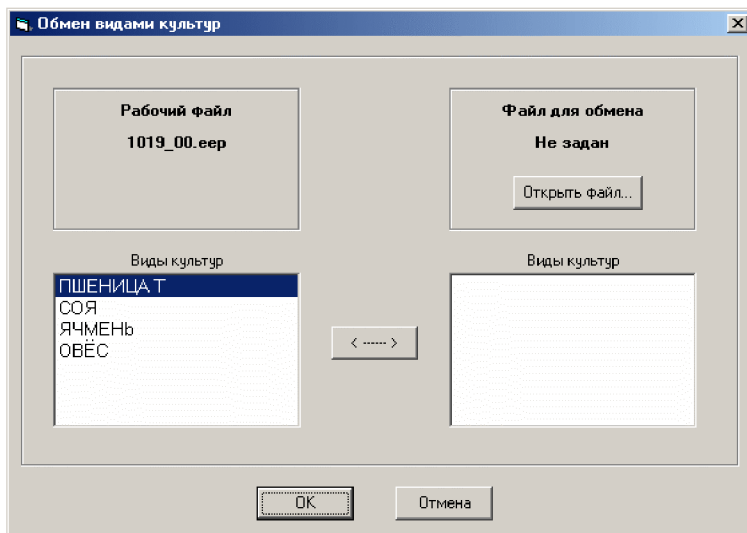
В меню «Прибор» выберите пункт «Редактирование названий культур». На экране появится следующее окно:



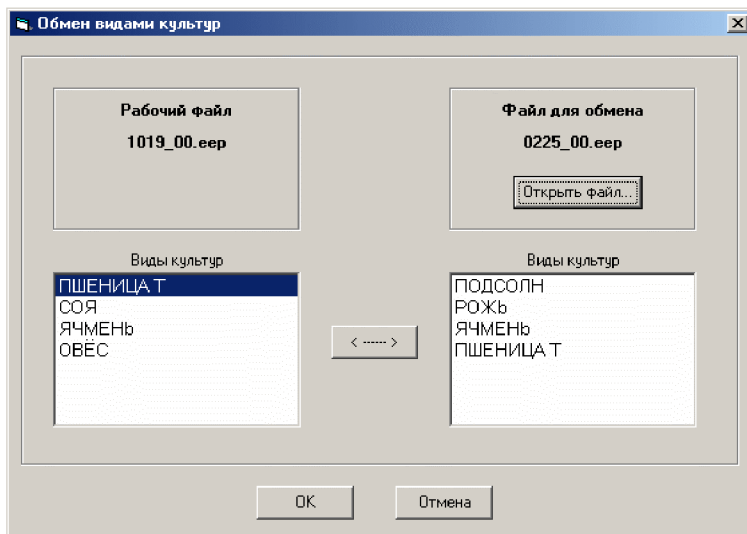
Выберите из левого окна культуру, название которой необходимо скорректировать. В правом окне выберите из списка нужное Вам название культуры (если таковое отсутствует – введите его с помощью клавиатуры компьютера), нажмите на кнопку «Занести».

ОБМЕН ВИДАМИ КУЛЬТУР

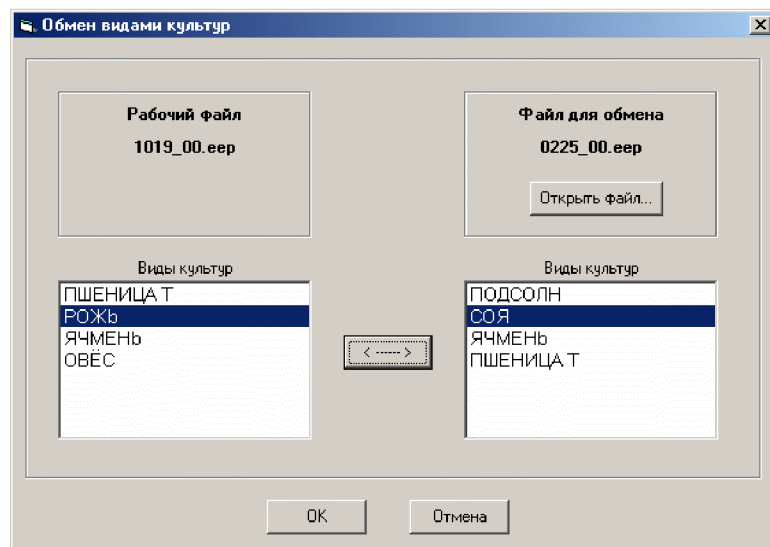
В меню «Прибор» выберите пункт «Обмен видами культур». На экране появится следующее окно:



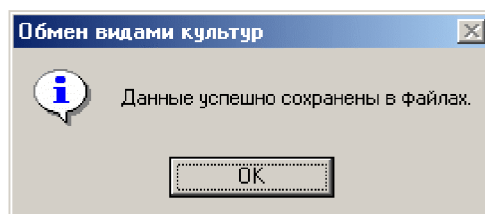
Откройте файл, в котором находится нужная Вам культура, нажав на кнопку «Открыть файл». Внимание: этот файл должен находиться в той же директории, что и аварийный файл.



Выделите культуры, которые нужно поменять местами.

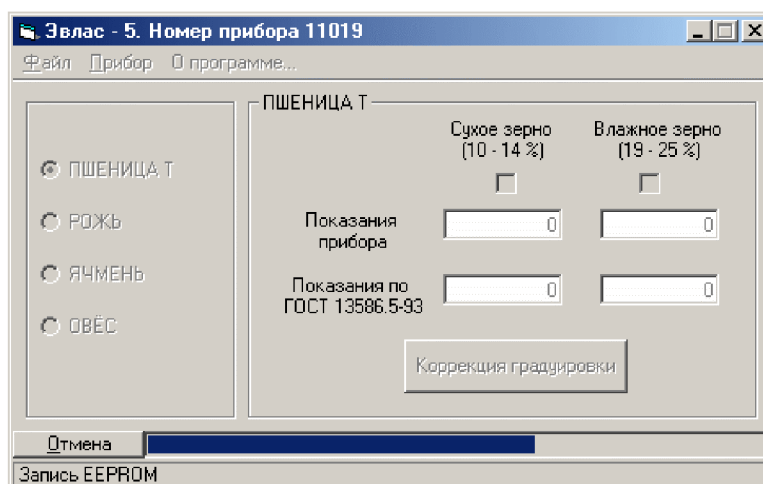


Нажмите на кнопку <->. Для подтверждения Вашего выбора нажмите кнопку «ОК». На экране появится следующее окно:

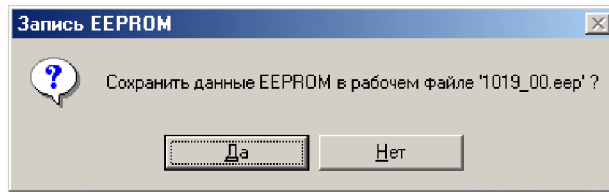


ЗАПИСЬ ИЗМЕНЕННЫХ ДАННЫХ

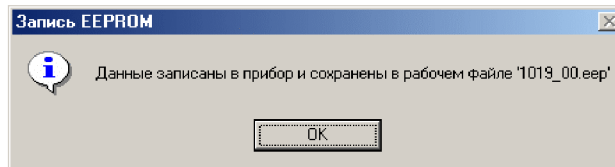
В меню «Прибор» выберите пункт «Запись EEPROM». Далее происходит процесс записи измененных данных во влагомер, сопровождающийся линейным индикатором:



По окончании записи на экран выводится окно:



Если хотите сохранить измененные данные в рабочем файле – нажмите кнопку «Да». На экране появиться окно:



Нажмите кнопку «ОК».

Внимание: Если процесс чтения и записи не производится (шкала линейного индикатора не изменяется), убедитесь в том, что Вы надёжно вставили штекеры нуль-модемного кабеля и адаптера и указали правильно название используемого для связи порта, проверьте работу последовательного порта - возможно, порт не активирован через BIOS (смотрите настройки). Если Вы убеждены, что порт работает нормально, убедитесь, что у Вас не загружены никакие программы, требующие режима эмуляции MS-DOS (так, например, программа Norton Commander версии 4.5 может захватывать порт, если через неё был произведен какой либо последовательный обмен данными). Если ничего не помогает, значит влагомер неисправен – обращайтесь в сервис – центр.

ВОССТАНОВЛЕНИЕ ДАННЫХ

Если вы непреднамеренно изменили какие либо установки, произошел сбой в работе влагомера либо Ваша градуировка не удалась, Вы можете восстановить исходные данные. Для этого необходимо загрузить данные из аварийного файла NNNN_00.eep где N- заводской номер вашего влагомера). Выберете меню «Файл», в нём пункт «Загрузить EEPROM», и выбрать в появившемся окне этот аварийный файл. Когда он будет считан, произведите запись в память влагомера, выбрав в меню «Прибор» пункт «Запись EEPROM». Таким же образом Вы можете загрузить в память влагомера любые другие файлы, созданные вами.

P.S.: аварийный файл поставляется в комплекте с влагомером на диске с программным обеспечением.